



GREENTECH ENERGY SYSTEMS A/S

Greentech Energy Systems A/S
Marielundvej 48, 1
DK – 2730 Herlev
Tel: + 45 33 36 42 02
Fax: + 45 33 36 42 01
www.greentech.dk

Herlev, d. 30. august 2010

Selskabsmeddelelse nr. 21/2010

Greentech Energy Systems A/S

DELÅRSRAPPORT FOR PERIODEN 1. JANUAR – 30. JUNI 2010

HOVEDPUNKTER I 1. HALVÅR 2010

- Nettoomsætningen for perioden blev MDKK 38,6 mod MDKK 36,0 for den tilsvarende periode i 2009.
- Resultatet før skat for perioden blev et underskud på MDKK 18,4 mod et underskud på MDKK 252,0 for samme periode sidste år.
- Samtlige møller på Monte Grighine- og Minerva Messina-projekterne er tilsluttet nettet.
- Projektfinansiering af Minerva Messina Srl. er genåbnet.
- Ny bestyrelse i Selskabet jf. Selskabsmeddelelse nr. 10/2010 af 20. april 2010.
- Indgåelse af aftale med medlemmer af direktionen om deres afgang fra Selskabet jf. Selskabsmeddelelse nr. 4/2010 af 25. februar 2010 og nr. 6/2010 af 29. marts 2010.

Information:

Adm. direktør Kaj Larsen

Telefon : +45 33 36 42 02

Økonomidirektør Mark Fromholt

Telefon: +45 33 36 42 02

Med venlig hilsen

Bestyrelsen

Kaj Andreassen
Formand

Johannes Huus Bogh
Næstformand

Torkil Bentzen

Francesco Novelli

Michael West Hybholt

DELÅRSRAPPORT 1. JANUAR - 30. JUNI

Hoved- og nøgletal for koncernen

TDKK Urevideret	1/4 - 30/6 2010	1/4 - 30/6 2009	1/1 - 30/6 2010	1/1 - 30/6 2009	Helår 2009
Omsætning	17.285	15.590	38.602	35.984	75.461
Bruttoresultat før nedskrivninger	4.771	2.687	13.678	11.694	25.590
Resultat af primær drift	-3.706	-237.804	-12.301	-242.193	-295.854
Resultat af finansielle poster	-4.687	-1.813	-6.061	-9.891	-15.041
Periodens resultat	-6.964	-240.525	-14.502	-250.014	-301.789
Totalindkomst for perioden	-7.203	-240.629	-14.120	-249.945	-302.307
Langfristede aktiver			2.236.709	2.006.142	2.081.081
Kortfristede aktiver			341.430	641.555	469.104
Aktiver i alt			2.578.139	2.647.697	2.550.185
Aktiekapital			240.701	240.701	240.701
Egenkapital			1.706.318	1.769.820	1.719.277
Langfristede forpligtelser			704.466	635.194	598.531
Kortfristede forpligtelser			167.355	242.683	232.377
Pengestrøm fra driftsaktivitet			-56.707	111.311	70.945
Pengestrøm fra investeringsaktivitet			-109.630	-111.484	104.793
Heraf til investering i materielle aktiver			-106.533	-230.209	-307.741
Pengestrøm fra finansiering			48.482	-6.828	40.906
Pengestrøm i alt			-117.855	-7.001	216.644
Bruttomargin før nedskrivninger	27,6%	17,2%	35,4%	32,5%	33,9%
Overskudsgrad	-	-	-	-	-
Egenkapitalandel			66,2%	66,8%	67,4%
Egenkapitalens forrentning			-0,85%	-13,2%	-16,2%
Resultat pr. aktie, (EPS Basic), DKK	-0,14	-4,93	-0,30	-5,19	-6,27
Indre værdi pr. aktie			35,44	36,76	35,71
Kurs/indre værdi			0,36	0,62	0,67
Børskurs ultimo			12,60	22,70	23,80
Gennemsnitligt antal ansatte			32	32	33
Driftsrelaterede nøgletal					
Produktion i kWh (mio.)	31,7	22,0	63,6	47,7	97,0
Kapacitet, ultimo (MW), netto			166,0	68,3	68,3

Nøgletallene er beregnet efter Finansanalytikerforeningens "Anbefalinger og Nøgletal 2010".

OMSÆTNING, RESULTAT SAMT BALANCE FOR 1. HALVÅR 2010

Det skal oplyses, at perioderegnskabet, der ligger til grund for denne halvårsmeddelelse, ikke er revideret, men i øvrigt udarbejdet efter de regnskabsprincipper, der gælder for Greentech-koncernen.

Omsætningen i perioden blev MDKK 38,6 mod MDKK 36,0 i samme periode 2009. Omsætningen for 1. halvår 2010 er, som i 2009, præget af dårlige vindforhold i Nordeuropa, mens vindforholdene i Italien har været tilfredsstillende.

Omsætningen fordeler sig som følger i de enkelte lande:

	1. Kvartal		2. Kvartal		1. Halvår	
	2010	2009	2010	2009	2010	2009
Danmark	12%	30%	14%	13%	12%	23%
Italien	57%	42%	56%	53%	57%	46%
Polen	2%	3%	2%	3%	2%	3%
Tyskland	22%	25%	19%	24%	21%	25%
Anden indtægt	7%	0%	9%	7%	8%	3%

Som det fremgår af ovennævnte, er omsætningen i Danmark faldet væsentligt. Dette skyldes primært, at der i 2009 var indgået en fordelagtig aftale om salg på termin, der sikrede højere priser på den producerede elektricitet end de DKK 0,43/kWh, der er afregnet i indeværende periode.

Den i 1. halvår 2010 realiserede produktion fra Minerva Messina (ca. MDKK 2,0) og Monte Grighine (ca. MDKK 11,0) indgår, som følge af de internationale regnskabsprincipper, ikke i omsætningen for 1. halvår 2010, men kan først indregnes fra tidspunktet for overtagelse af møllerne. I Minerva Messina-projektet blev 16 af de 21 møller overtaget pr. 30. juni 2010. De resterende 5 møller vil blive overtaget i løbet af september 2010. Samtlige møller i Monte Grighine-projektet er overtaget pr. 30. juni 2010. Omsætningen fra dette projekt vil fremadrettet blive indregnet under "Resultat af kapitalandele i associerede virksomheder".

Produktionsomkostningerne, der også indeholder afskrivninger på de operationelle produktionsanlæg, er på samme niveau som 1. halvår 2009 og andrager MDKK 24,9.

De administrative omkostninger for perioden blev MDKK 26,1, hvilket er en forøgelse på MDKK 13,0 i forhold til samme periode sidste år. Dette skyldes hensættelser til løn- og øvrige lønrelaterede omkostninger i den 2-årige opsigelsesperiode i forbindelse med fratrædelsen af 2 af Selskabets direktører.

Resultatet af kapitalandele i associerede virksomheder andrager MDKK 0,1 og indeholder det regnskabsmæssige resultat for Selskabets investeringer i associerede virksomheder. Der henvises til note 5 for en specifikation af resultatet.

Resultatet af finansielle poster for indeværende periode andrager netto MDKK -6,1, hvilket er en forbedring på MDKK 3,8 i forhold til samme periode sidste år. Dette skyldes dels en styrkelse af Selskabets likviditetsmæssige position og dels en gunstig kursudvikling på særligt den polske valuta.

Halvårets resultat før skat beløber sig til MDKK -18,4, hvoraf MDKK 13,0 kan henføres til forøgelsen i administrative omkostninger, mod MDKK -252,1 i samme periode i 2009.

Resultatet før skat for 1. halvår 2010 er i overensstemmelse med Selskabets forventninger.

Egenkapital og kapitalstruktur

Egenkapitalen udgør pr. 30. juni 2010 MDKK 1.706,3, hvilket er på niveau med 31. december 2009.

Den langfristede gæld andrager pr. 30. juni 2010 MDKK 704,5 mod MDKK 635,2 pr. 30. juni 2009. Den langfristede gældspost sammensætter sig som følger:

MDKK	30.06.10	30.06.09
Finansiering af italienske møller	577,7	481,5
Finansiering af tyske møller	105,7	131,5
Finansiering af danske møller	1,5	10,6
Finansiering af polske møller	4,0	4,5
Anden langfristet gæld	15,6	7,1
I alt	704,5	635,2

Greentech har pr. 30. juni 2010 en soliditet på 66,2 %.

Pengestrømme

Pengestrømmene fra driftsaktiviteter androg MDKK -56,7, hvilket bl.a. er påvirket af en periodisering af betalinger til udført konstruktionsarbejde. Pengestrømme til investeringer androg MDKK -109,6, mens pengestrømmene fra finansieringsaktivitet androg MDKK 48,5. Samlet androg pengestrømmene i perioden MDKK -117,9.

Forventninger til 2010

Selskabet foretager følgende korrektioner af de i årsrapporten 2009 udmeldte forventninger.

	Realiseret 2008	Realiseret 2009	Estimat 29.03.10 2010	Estimat 30.08.10 2010
Produktion (GWh)	103,3	97	186	160-170
Omsætning (MDKK)	83,6	75,4	142,3	103-113
EBITDA (MDKK) *	31,8	16,2	65-75	40-50
EBIT (MDKK) *	2,6	(14,7)	4-14	5-(5)
Resultat før skat (MDKK)				
*	(9,9)	(29,7)	(20)-(30)	(20)-(30)

* Reguleret for nedskrivninger og tab ved salg foretaget i 2008 og 2009.

Som det fremgår af ovenstående, medfører de oplyste korrektioner ikke ændringer til Selskabets forventninger til resultat før skat. Dette skyldes, at reduktionen i den forventede omsætning, som følge af de faktiske vindforhold i 1. halvår 2010 samt forsinkelsen i færdiggørelsen af Minerva Messina-projektet, modsvares af en tilsvarende reduktion i de forventede afskrivninger og renteudgifter for Minerva Messina-projektet.

GREENTECHS AKTIVITETER

Greentech udvikler, bygger og driver vindmølle anlæg på udvalgte markeder. Selskabet har Italien og Polen som fokusområder.

Fordelingen på de enkelte aktiviteter pr. 30. juni 2010 er som følger:

ANLÆG I DRIFT

Danmark

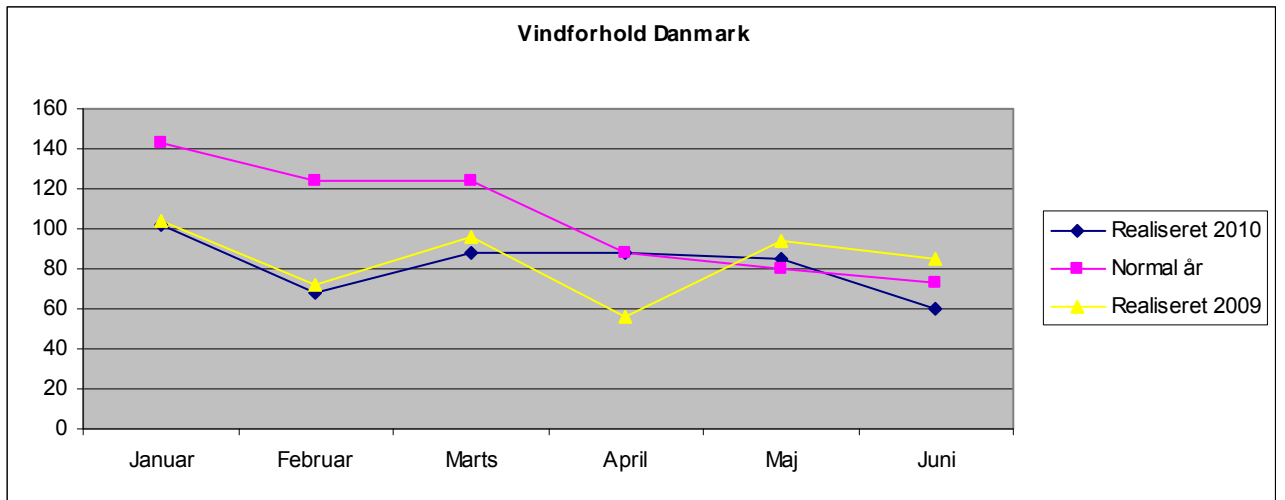
Selskabets danske møller i Milbak, Oppelstrup, Hannesborg og Frørup, der alle er ejet 100 %, har en samlet kapacitet på 15,45 MW. Møllerne har i 1. halvår 2010 produceret 11.104.400 kWh. mod 11.496.100 kWh i den tilsvarende periode i 2009.

Lokation	Fabrikat	Antal møller	Samlet kapacitet (brutto)	Igangsat	Produktion pr. 30.06.10 (netto)
Milbak	NEG Micon	5	3,75 MW	22.08.01	2.657.700 kWh
Oppelstrup	NEG Micon	10	7,50 MW	22.08.01	5.992.300 kWh
Hannesborg	Nordex	2	1,60 MW	15.02.01	1.333.400 kWh
Frørup	Nordex	2	2,60 MW	15.12.00	1.121.000 kWh
Danmark		19	15,45 MW		11.104.400 kWh

Selskabet har opnået en afregningspris på den realiserede produktion på DKK 0,43/kWh.

Der har i 1. halvår 2010 været mindre driftsmæssige problemer med 3 møller. Endvidere har 1 mølle været ude af drift i januar og februar som følge af udskiftning af gearkasse, mens 2 øvrige møller ligeledes har fået udskiftet gearkasse, dog uden væsentlige driftsstop. Disse driftsstop har medført, at den faktiske availability for 1. halvår 2010 har været 93,9%.

Vindforholdene har været under det gennemsnitlige niveau for Danmark i 1. halvår. Det er særligt 1. kvartal 2010, hvor den faktiske vind var under forholdene i et normalår. I nedenstående figur er relationerne mellem et normalår i Danmark, som det beregnes i indeksform i de officielle statistikker ud fra 30 års gennemsnitlige data, og de officielle vinddata for 1. halvår 2009 og 2010 vist.



Polen

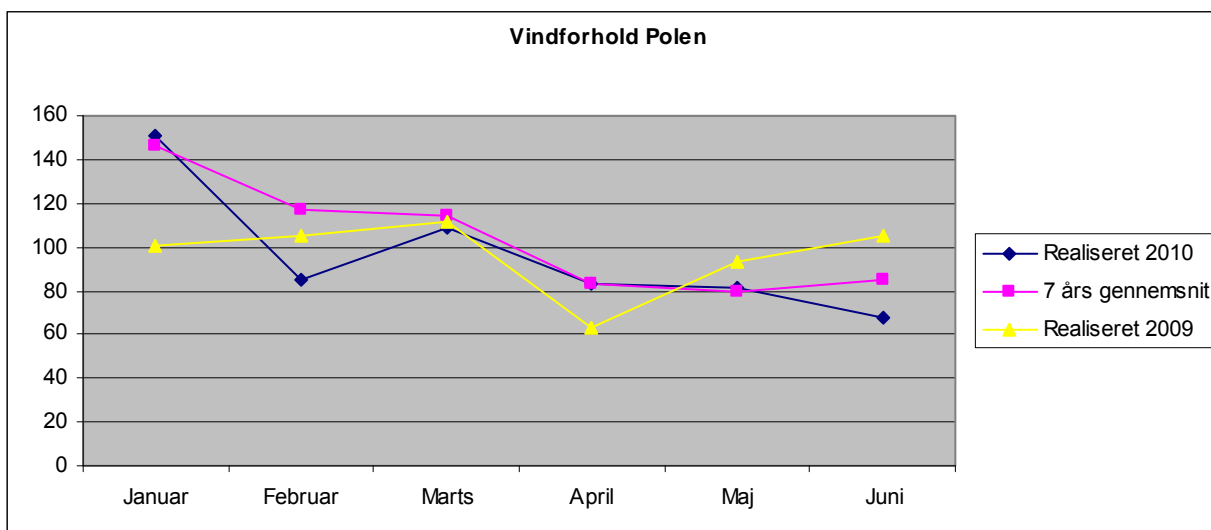
Det 100% ejede selskab Eolica Połczyno Sp. z o.o. ejer Połczyno-anlægget, der i perioden har produceret 1.094.500 kWh. mod 1.422.900 kWh. i samme periode sidste år.

Lokation	Fabrikat	Antal møller	Samlet kapacitet (brutto)	Igangsat	Produktion pr. 30.06.10 (netto)
Połczyno	Enercon	2	1,6 MW	20.08.06	1.094.500 kWh

Selskabet har i 1. kvartal 2010 opnået en gennemsnitspris på Eurocent 3,59/kWh for salg af elektricitet, mens gennemsnitsprisen for 2. kvartal 2010 har andraget Eurocent 5,08/kWh. For 1. halvår 2010 har selskabet opnået en pris på Eurocent 6,22/kWh for salg af grønne certifikater. Den samlede afregning i Polen har derfor ligget i intervallet Eurocent 9,81 – 11,3/kWh, svarende til ca. DKK 0,73 – 0,84/kWh.

De polske møller har været ude af drift i 2 uger i januar måned 2010 som følge af overisning af møllevingerne. Der har i 2. kvartal 2010 ikke været driftsproblemer med møllerne. Da driftsstoppet i januar måned 2010 ikke indgår i vindmølleleverandørens opgørelse af den tekniske availability, er denne opgjort til 99,6% for 1. halvår 2010 sammenlignet med 99,1% i 1. halvår 2009.

Vindforholdene har været en smule under gennemsnit særligt i januar, februar og juni måned 2010. Generelle vinddata for Polen findes kun i begrænset omfang. Nedenstående figur viser derfor sammenhængen mellem gennemsnitlige vinddata for en 7-årig periode i et område i det nordlige Polen og et vindindeks beregnet på basis af målinger på Green-techs egen site.



Tyskland

Greentechs aktiviteter i Tyskland består af ejerskabet til 3 vindmølleanlæg beliggende i Gehlenberg, Wormlage og Tiefental. De to sidstnævnte vindmølleanlæg ejes med 50% af den samlede kapacitet.

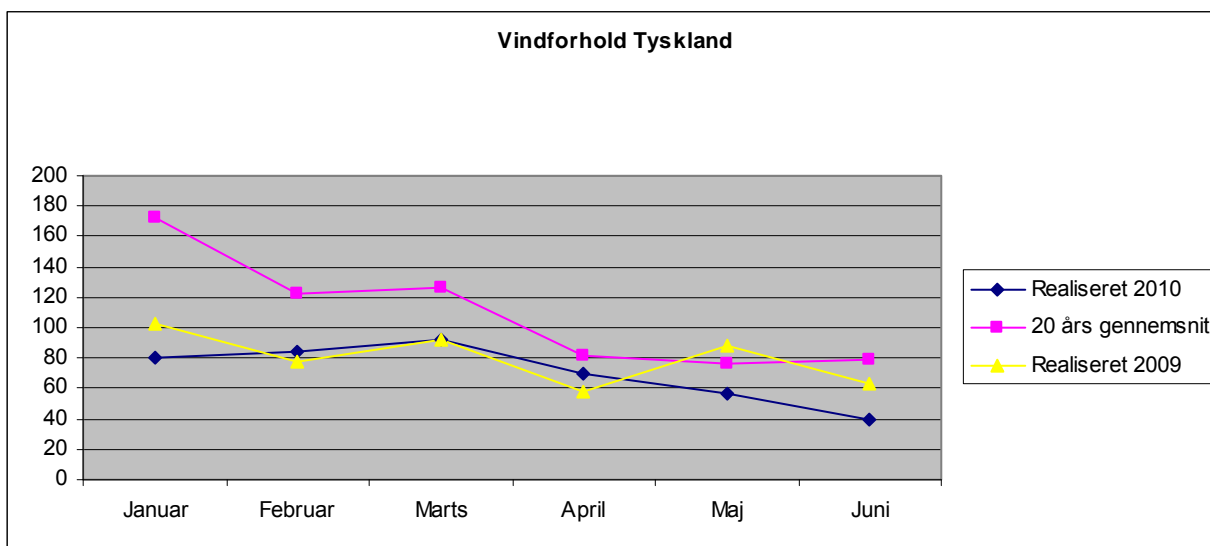
Greentechs andel af den samlede produktion i perioden blev 18.280.400 kWh mod 20.632.300 kWh i tilsvarende periode sidste år.

Lokation	Fabrikat	Antal møller	Samlet kapacitet (brutto)	Igangsæt	Produktion pr. 30.06.10 (netto)	Ejerandel
Gehlenberg	Enercon	13	23,4 MW	2000/2001	11.789.200 kWh	100%
Wormlage	Vestas	5	7,5 MW	31.12.2005	3.611.200 kWh	50%
Tiefental	Vestas	4	6,0 MW	31.12.2005	2.880.000 kWh	50%
Tyskland		22	36,9 MW		18.280.400 kWh	

Selskabet har opnået en afregningspris på Eurocent 9,1/kWh, svarende til ca. DKK 0,68/kWh på Gehlenberg-projektet og Eurocent 8,53/kWh, svarende til ca. DKK 0,63/kWh på Wormlage- og Tiefental-projekterne.

Der har ikke været væsentlige driftsmæssige problemer med Selskabets tyske møller i 1. halvår 2010. Availability for perioden andrager 98,9%, hvilket er på niveau med samme periode i 2009.

I nedenstående figur er relationen mellem et tysk normalår, der er beregnet på 20-årige gennemsnitsdata, og officielle vinddata for Selskabets egne møller i 2009 og 2010 vist. Som det fremgår, er vindforholdene atter i år væsentligt under et normalår.



Italien

Greentechs operationelle aktiviteter i Italien består ved aflæggelsen af denne halvårsrapport af ejerskabet til 3 vindmølleanlæg beliggende på Sardinien og Sicilien. Monte Grighine og Minerva Messina-projekterne har været under færdiggørelse i 1. halvår 2010. Der er for disse 2 projekter realiseret en omsætning i perioden, der i henhold til de internationale regnskabsprincipper skal indregnes i balancen som en reduktion af anskaffelsesomkostningerne.

Greentechs andel af den samlede produktion blev i 1. halvår 2010, uden hensyntagen til den regnskabsmæssige behandling, 32.946.100 kWh.

Projekt	Fabrikat	Antal møller	Samlet kapacitet (brutto)	Produktion pr. 30.06.10		
				Igangsæt	(netto)	
Energia Verde	Nordex	14	21,0 MW	18.10.2007	18.044.900 kWh	Ejerandel 100%
Monte Grighine	Nordex	43	98,9 MW	30.06.2010	11.958.400 kWh	50%
Messina	Nordex	21	48,3 MW	30.06.2010	2.942.800 kWh	100%
Italien		78	168,2 MW		32.946.100 kWh	

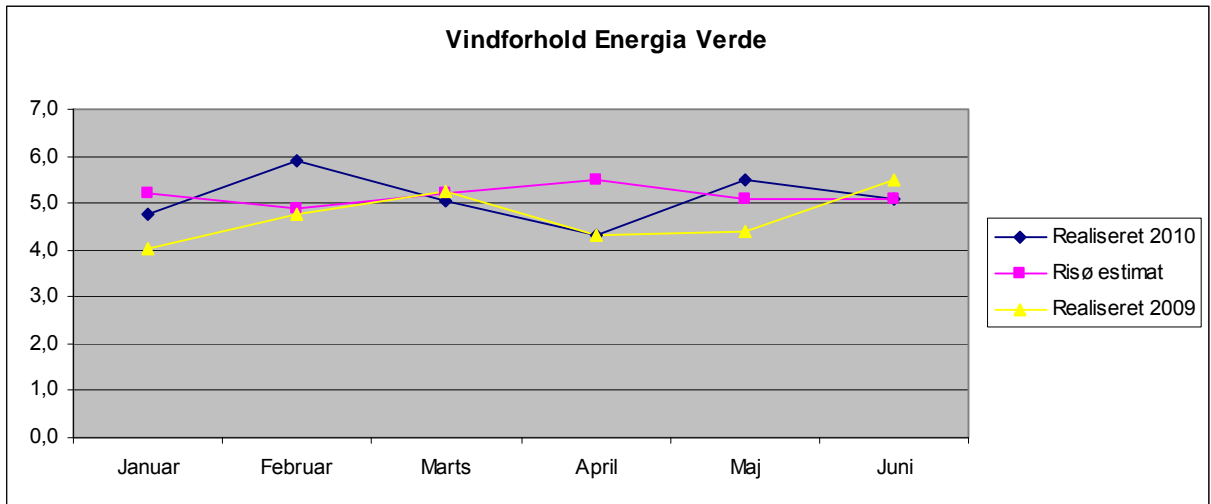
Energia Verde

Projektet har produceret som forventet i 1. kvartal 2010. Som omtalt i Selskabsmeddelelse nr. 11/2010 af 27. april 2010 og Selskabsmeddelelse nr. 20/2010 af 17. august 2010 har vindmølleleverandøren foretaget en udskiftning af gearkasserne på projektets 14 vindmøller som følge af en produktionsfejl. Udskiftningen er foretaget i perioden juni – august 2010 og er afsluttet i henhold til tidsplanen. Samtlige omkostninger ved udskiftningen er afholdt af leverandøren. Udskiftningen har haft en meget begrænset indvirkning på møllernes produktion.

Energia Verde har opnået en gennemsnitspris på Eurocent 7,09/kWh for den solgte elektricitet i 1. halvår 2010. Hertil skal lægges et beløb for de grønne certifikater, der først kan opgøres, når disse sælges i begyndelsen af 2011. Der er i omsætningen for perioden foretaget indregning af grønne certifikater til en estimeret pris på Eurocent 8,0/kWh, hvilket giver en forventet, samlet afregningspris på Eurocent 15,09/kWh, svarende til ca. DKK 112,4/kWh. Den estimerede pris på de grønne certifikater er foretaget på basis af vor fortolkning af den nyeste lovgivning i Italien. Vi henviser i den forbindelse til Selskabsmeddelelse nr. 19/2010 af 12. august 2010.

Availability for perioden andrager 98,3%, hvilket er en væsentlig forbedring i forhold til samme periode sidste år, hvor availability androg 91,3%.

I nedenstående figur er der foretaget en sammenligning mellem de vindforhold, som Risø oprindeligt lagde til grund for deres produktionsberegninger og de faktiske forhold i 2009 og 2010. Som det fremgår, har vindforholdene i 1. halvår 2010 været som forventet og væsentligt bedre end i samme periode 2009.



ANLÆG UNDER BYGNING

Selskabets ressourcer har i 1. halvår 2010 for en stor dels vedkommende været koncentreret om at færdiggøre byggerierne af de to store vindmølle anlæg, Monte Grighine og Minerva Messina.

Pr. 30. juni 2010 var status for disse byggerier følgende:

Monte Grighine – 98,9 MW

Samtlige projektets 43 møller var sat i drift og overtaget af projektselskabet Greentech Monte Grighine Srl. Der vil herefter i en periode blive arbejdet på møllerne dels med udbedring af de mangellister, der helt normalt udarbejdes ved overtagelsen, dels med de servicearbejder, der skal udføres efter 500 timers drift med møllerne. Disse arbejder kan helt naturligt medføre mindre driftstop på møllerne.

Der udestår herefter udelukkende en udbedring af to tilkørselsveje samt de udbedringer af projektområdet, der er foreskrevet i projektets tilladelser. Begge disse arbejder er kontraheret og forventes færdiggjort senest i oktober 2010.

Anlægget har under montagen og indkøringen frem til d. 30. juni 2010 produceret 23.916.800 kWh. Det er fortsat Greentechs opfattelse, at produktionen fra dette anlæg i 2010 vil svare til 6 måneder af et normalår.

Minerva Messina – 48,3 MW

Samtlige projektets 21 møller var sat i drift og 16 af disse overtaget af projektselskabet Minerva Messina Srl. De resterende 5 møller forventes overtaget i september 2010.

På dette projekt udestår der følgende arbejder, der dog ikke har indvirkning på driften af anlægget:

- Ibrugtagning af Ternas del af substationen. Substationen er færdigbygget og testet af leverandøren. Inden Terna overtager substationen, skal de foretage en test af anlægget. Det forventes, at Terna vil påbegynde denne test i september.
- Anlæggelse af adgangsvej til Ternas del af substationen.
- Udbedring af adgangsveje og projektområdet i overensstemmelse med de givne tilladelser.

Anlægget har under montagen og indkøringen frem til 30. juni 2010 produceret 2.942.800 kWh. Det er Greentechs opfattelse, at dette anlæg i 2010 vil bidrage med en produktion, der modsvarer 3-4 måneders normal drift mod tidligere forventet 6 måneders drift.

Cagliari II – 24 MW

Der har i 1. halvår 2010 ikke været væsentlige byggeaktiviteter på dette projekt. Der arbejdes på at etablere den nødvendige finansiering til projektet, således at byggeriet kan genoptages hurtigst muligt. Der pågår forhandlinger om denne finansiering.

PROJEKTER UNDER UDVIKLING

Greentech har en række projekter under udvikling på de to hovedmarkeder, Italien og Polen. Der blev i Årsrapporten for 2009 givet en detaljeret gennemgang af disse projekters stade. Der skal derfor nedenfor gives en opdatering på de projekter, hvor der har været væsentlige aktiviteter siden Årsrapporten.

Italien

Projektporteføljen

Projektporteføljen er sammensat som følger:

Lokation	Antal møller	Kapacitet (brutto)	Ejerandel
Cagliari III	9	13,5 MW	100%
Brindisi	35	70,0 MW	75%
Candela	10	20,0 MW	75%
Montemilone	17	34,0 MW	75%
Guardia dei Lombardi	16	32,0 MW	75%
Due Serri	4	8,0 MW	80%
Monte Grighine II	30	60,0 MW	100%
Carbonia	10	23,0 MW	100%
Francavilla Fontana	56	140,0 MW	100%
Calitri	26	52,0 MW	0%
Portefølje under udvikling		452,5 MW	
Projekter under screening		220,0 MW	100%

Cagliari III – 13,5 MW

Dette projekt afventer stadig udstedelsen af en byggetilladelse. Som følge af den ændrede lovgivning på Sardinien skal denne byggetilladelse udstedes af Regionen.

Der er indgået aftale om ejerskabet af dette projekt, således at Greentech snarest vil blive 100% ejer af projektet. Der henvises i den forbindelse til Selskabsmeddelelse nr. 20/2010 af 17. august 2010.

Brindisi - 70 MW

Brindisi kommunes lokalplan er nu endeligt godkendt. Miljøscreeningen (VIA) i Regionens miljøassessorat er påbegyndt og forventes tilendebragt inden årets udgang. Som en konsekvens af forsinkelserne i godkendelsesproceduren har det været nødvendigt at forlænge de foreløbige jordlejeaftaler, hvilket forventes afsluttet i september. Når resultatet af VIA-screeningen ligger klar, og miljøtilladelsen foreligger, vil den resterende tekniske behandlingsprocedure for den endelige tilladelse (A.U.) kunne påbegyndes. Det er stadig Greentechs opfattelse, at dette projekt vil kunne opnå alle nødvendige tilladelser i den første halvdel af 2011.

Advanced Renewable Energy ApS (ARE)

Den i delårsrapporten for 1. kvartal 2010 omtalte due diligence på projekterne Due Serri og Campo d'Oro har vist, at et antal jordlodder på Due Serri og Campo d'Oro ikke længere er disponible for vindprojekter. Dette medfører, at Due Serri-projektet reduceres til 4 mølleplaceringer, der kan opføres i forbindelse med Candela-projektet. Campo d'Oro-projektet kan derimod ikke gennemføres og udgår af udviklingsporteføljen. Due diligence på Calitri-projektet pågår fortsat.

Øvrige ændringer i udviklings- og screeningsporteføljerne

Crotone – 92,5 MW

Vindmålinger på Crotone-projektet over en 14-måneders periode har vist, at projektet ikke vil kunne opfylde Selskabets rentabilitetskrav. Der føres i stedet forhandlinger med udvikleren om at erstatte projektet med et andet fra den nuværende screeningsportefølje. Dette projekt, som er beliggende i den nordlige del af Puglia-regionen med lovende vindforhold, har tilsvarende MW-kapacitet.

Polen

Den polske projektportefølje er sammensat som følger:

Lokation	Antal møller	Kapacitet (brutto)	Ejerandel
Ustka	13	29,9 MW	100%
Parnowo	8-9	12,5 MW	100%
Puck	6	12,0 MW	100%
Wojciechowo	14	32,2 MW	50%
Porzecze	21	42,0 MW	100%
Osieki	5	12,5 MW	100%
Smolecin	29	66,7 MW	100%
Offshore	33	99,0 MW	100%

Ustka – 29,9 MW

Der er foretaget et endeligt valg af mølleleverandør til dette projekt. Den udstedte byggetilladelse til mølledelen af projektet vil blive justeret efter dette valg. Der udestår en byggetilladelse på tilslutningen til transformerstationen. I henhold til aftale med det lokale energiselskab Energa, forestår de denne ansøgning.

Energa har bekræftet, at projektet kan blive tilsluttet nettet under en midlertidig tilslutning fra udgangen af 2011. Den endelige tilslutning vil være etableret ved udgangen af 2012. Det forventes, at samtlige tilladelser til projektet foreligger i løbet af 2. halvår 2010.

Parnowo – 12,5 MW

Det forventes, at dette projekt kan følge samme tidsplan som Ustka-projektet, således at samtlige tilladelser kan være opnået inden udløbet af 2010.

Eolica Wojciechowo –32,2 MW

Dette projekt udvikles i et 50/50-partnerskab med den polske statsejede PSE-gruppe.

Alle nødvendige tilladelser er opnået med undtagelse af byggetilladelse til transmissionsruten fra møllerne til tilslutningspunktet. Der er indgået aftale om en alternativ kabelrute, der samtidig medfører, at projektets transformerstation flyttes. Med fastlæggelsen af kabelruten er det muligt at færdiggøre det elektriske design og ansøge om byggetilladelse til nettilslutningen. Det forventes, at dette projekt vil være fuldt godkendt i 2. halvår 2010.

Norge

Som omtalt i delårsmeddelelsen for 1. kvartal 2010 har de norske myndigheder givet afslag på Selskabets norske projektansøgning. Greentech har besluttet at anke dette afslag til det Norske Olie- og Energidepartement.

PROJEKTFINANSIERING

Greentech har i de seneste 2 år, hvor den finansielle krise har været markant, brugt mange ressourcer på at opnå/fastholde projektfinsieringer til de 3 operationelle italienske projekter.

Status for projektfinsieringerne er:

Energia Verde

Selskabet indgik medio 2008 en 10-årig finansieringsaftale med WestLB vedrørende Energia Verde-projektet. Finansieringsaftalen vedrører alene bygge- og udviklingsomkostninger, og lånebeløbet udgjorde ved lånets optagelse EUR 23,5 mio.

Som følge af de driftsmæssige problemer, der opstod på møllerne i 2008 og 2009, og som var afstedkommet af mølleleverandørens beslutninger om at udskifte diverse dele af møllerne, var Energia Verde ikke i stand til at opfylde de produktionsforventninger, som banken havde opstillet for 2009. Dette fik herudover indvirkning på omsætningsforventningerne for 2010, da anlægget havde optjent færre grønne certifikater i 2009 end forventet. Med udgangspunkt i denne situation har den långivende bank forlangt et ekstraordinært afdrag på gælden i juli måned 2010 på EUR 3,2 mio., således at lånet på tidspunktet for offentliggørelsen af halvårsrapporten udgør EUR 14,2 mio.

Greentech Monte Grighine

Selskabet indgik ultimo 2009 en 15-årig finansieringsaftale om finansiering af Monte Grighine-projektet med et konsortium af banker bestående af:

- Natixis S.A
- Natixis Lease S.A.
- Fortis Bank S.A/N.V.
- Mediocreval S.P.A.
- Barclays Bank Plc.
- Commerzbank Aktiengesellschaft

Finansieringsaftalen består af en basisfacilitet til finansiering af bygge- og udviklingsomkostninger på EUR 82,1 mio. og en momsfacilitet til finansiering af de afholdte momsomkostninger på EUR 13,9 mio., i alt EUR 95,9 mio.

Der er pr. 30. juni 2010 trukket EUR 75,7 mio. på lånefaciliteten. Den resterende lånefacilitet vil blive trukket snarest muligt efter bankernes godkendelse af mindre justeringer til låneaftalen.

Minerva Messina

Selskabet indgik medio 2008 en 15-årig finansieringsaftale om finansiering af Minerva Messina-projektet med et konsortium af banker bestående af:

- Natixis S.A.
- Natixis Lease S.A.
- WestLB
- Centrobanca S.P.A.
- Mediocreval S.P.A.

Finansieringsaftalen bestod af en basisfacilitet til finansiering af bygge- og udviklingsomkostninger på EUR 76,2 mio. og en momsfacilitet til finansiering af afholdte momsomkostninger på EUR 7,6 mio., i alt EUR 83,8 mio.

Projektfinansieringen har, som følge af de tidligere beskrevne forsinkelser og budgetoverskridelser, været suspenderet siden februar 2009. Det er i juni 2010 lykkedes at få genåbnet finansieringen. I forbindelse med forhandlingerne om genåbningen af finansieringsaftalen har Selskabet måttet acceptere en reduktion af lånefaciliteten på EUR 17,7 mio., hvorved lånet i alt andrager EUR 66,1 mio.

Der er pr. 30. juni 2010 foretaget et træk på det fulde lånebeløb.

BEGIVENHEDER EFTER PERIODENS AFSLUTNING

Der er ikke indtruffet begivenheder efter periodens afslutning, der påvirker Selskabets situation.

Fremadrettede udsagn

Denne rapport indeholder fremadrettede udsagn, som afspejler ledelsens nuværende opfattelse af fremtidige begivenheder og økonomiske resultater. Udsagnene om 2010 og årene fremover er i sagens natur forbundet med usikkerhed, og Greentechs faktiske resultater kan derfor afvige fra forventningerne. Forhold, som kan medføre, at de opnåede resultater afviger fra forventningerne, er bl.a., men ikke udelukkende, ændringer i de makroøkonomiske og politiske forudsætninger - specielt på Greentechs hovedmarkeder, ændringer i leverandørsituation og godkendelsesprocedurerne, volatilitet i elpriser, lovgivningsmæssige ændringer, muligheder for at opnå og vilkår for projektf finansiering etc.

Denne delårsrapport er ikke en opfordring til at købe eller handle aktier i Greentech Energy Systems A/S.

ØVRIGE FORHOLD

Selskabsmeddelelser

- 1/2010 Ekstraordinær generalforsamling*
- 2/2010 Referat af ekstraordinær generalforsamling*
- 3/2010 Månedlig opdatering for januar 2010*
- 4/2010 Direktionsændring i Greentech Energy Systems A/S*
- 5/2010 Månedlig opdatering for februar 2010*
- 6/2010 Direktionsændring i Greentech Energy Systems A/S*
- 7/2010 Årsrapport pr. 31. december 2009*
- 8/2010 Månedlig opdatering for marts 2010*
- 9/2010 Ændring i bestyrelsen i Greentech Energy Systems A/S*
- 10/2010 Referat af generalforsamling 2010*
- 11/2010 Udskiftning af gearkasser på Energia Verde-projektet*
- 12/2010 Månedlig opdatering for april 2010*
- 13/2010 Køb af resterende ejerandel i Minerva Messina-projektet*
- 14/2010 Delårsrapport for 1. kvartal 2010*
- 15/2010 Månedlig opdatering for maj 2010*
- 16/2010 Genåbning af Minerva-finansiering*
- 17/2010 Status for byggeprojekter*
- 18/2010 Månedlig opdatering for juni 2010*
- 19/2010 Ny lovgivning i Italien*
- 20/2010 Månedlig opdatering for juli 2010*

Finanskalender

Delårsrapport for 1. kvartal	27. maj 2010	Offentliggjort
Delårsrapport for 2. kvartal	30. august 2010	Nærværende meddelelse
Delårsrapport for 3. kvartal	25. november 2010	

DELÅRSRAPPORT 1. JANUAR - 30. JUNI

Resultatopgørelse

TDKK Urevideret	1/4 - 30/6 2010	1/4 - 30/6 2009	1/1 - 30/6 2010	1/1 - 30/6 2009	Helår 2009
Omsætning	17.285	15.590	38.602	35.984	75.461
Produktionsomkostninger	-12.514	-12.903	-24.924	-24.290	-49.871
Bruttoresultat før nedskrivninger	4.771	2.687	13.678	11.694	25.590
Tab ved salg af vindmølleprojekt	0	-151.193	0	-151.193	-169.213
Nedskrivning på igangværende projekter	0	-82.666	0	-82.666	-111.946
Bruttoresultat	4.771	-231.172	13.678	-222.165	-255.569
Administrationsomkostninger	-7.851	-6.867	-26.052	-13.075	-33.561
Andre driftsomkostninger	0	0	0	-7.451	-7.451
Resultat af kapitalandele i associerede virksomheder	-626	235	73	498	727
Resultat af primær drift	-3.706	-237.804	-12.301	-242.193	-295.854
Finansielle indtægter	1.188	1.813	2.464	2.343	8.158
Finansielle omkostninger	-5.875	-3.626	-8.525	-12.234	-23.199
Resultat før skat	-8.393	-239.617	-18.362	-252.084	-310.895
Skat af periodens resultat	1.429	-908	3.860	2.070	9.106
Periodens resultat	-6.964	-240.525	-14.502	-250.014	-301.789
Fordeles således:					
Minoritetsaktionærernes andel af dattervirksomheders resultat	50	46	132	84	343
Greentech-koncernens andel af periodens resultat	-6.914	-240.479	-14.370	-249.930	-301.446
RESULTAT PR. AKTIE					
Resultat pr. Aktie (EPS)					
Udvandet Resultat pr. aktie (D-EPS)	-0,14	-4,95	-0,30	-5,15	-6,27
	-0,14	-4,95	-0,30	-5,15	-6,27

DELÅRSRAPPORT 1. JANUAR - 30. JUNI

Totalindkomstopgørelse

TDKK Urevideret	<u>1/4 - 30/6</u> 2010	<u>1/4 - 30/6</u> 2009	<u>1/1 - 30/6</u> 2010	<u>1/1 - 30/6</u> 2009	<u>Helår</u> 2009
Periodens resultat	-6.964	-240.525	-14.502	-250.014	-301.789
Andre indregnede indtægter og omkostninger i perioden:					
Valutakursregulering af udenlandske virksomheder	<u>-239</u>	<u>-104</u>	<u>382</u>	<u>69</u>	<u>-518</u>
Totalindkomst for perioden	<u>-7.203</u>	<u>-240.629</u>	<u>-14.120</u>	<u>-249.945</u>	<u>-302.307</u>

DELÅRSRAPPORT 1. JANUAR – 30. JUNI

Balance

Aktiver

TDKK

Urevideret

30/06 2010 30/06 2009 31/12 2009

Langfristede aktiver

Materielle aktiver

Vindmøller	1.229.677	434.162	409.009
Vindmøller under opførelse	486.789	1.189.021	1.215.333
Inventar	<u>2.808</u>	<u>3.648</u>	<u>3.412</u>

Materielle aktiver i alt

1.719.274 1.626.831 1.627.754

Andre langfristede aktiver

Kapitalandele i associerede virksomheder	265.048	261.961	262.007
Udlån til associerede virksomheder	134.953	0	119.483
Deposita	5.173	5.124	5.168
Forudbetalinger	1.088	1.087	1.088
Bankindestående på sikringskonto	61.668	42.865	29.056
Udskudt skatteaktiv	32.288	23.585	30.572
Andre tilgodehavender	<u>17.217</u>	<u>44.689</u>	<u>5.953</u>

Andre langfristede aktiver i alt

517.435 379.311 453.327

LANGFRISTEDE AKTIVER I ALT

2.236.709 2.006.142 2.081.081

Kortfristede aktiver

Grønne certifikater	13.216	31.771	19.674
Tilgodehavender fra salg	5.557	13.372	4.491
Tilgodehavende hos associerede virksomheder	44.668	439.596	44.939
Forudbetalinger	0	15.153	0
Andre tilgodehavender	81.901	57.651	91.344
Tilgodehavende selskabsskat	1.239	472	1.264
Periodeafgrænsningsposter	8.336	2.817	3.024
Likvide beholdninger	<u>186.513</u>	<u>80.723</u>	<u>304.368</u>

KORTFRISTEDE AKTIVER I ALT

341.430 641.555 469.104

AKTIVER I ALT

2.578.139 2.647.697 2.550.185

DELÅRSRAPPORT 1. JANUAR – 30. JUNI

Balance

Passiver

TDKK

Urevideret	<u>30/06 2010</u>	<u>30/06 2009</u>	<u>31/12 2009</u>
Aktiekapital	240.701	240.701	240.701
Overkurs ved emission	1.863.410	1.863.410	1.863.410
Reserve for valutakursregulering	526	731	143
Overført resultat	<u>-398.025</u>	<u>-335.709</u>	<u>-385.405</u>
Greentechs andel af egenkapital	<u>1.706.612</u>	<u>1.769.133</u>	<u>1.718.849</u>
Minoritetsinteresser	<u>-294</u>	<u>687</u>	<u>428</u>
EGENKAPITAL I ALT	<u>1.706.318</u>	<u>1.769.820</u>	<u>1.719.277</u>
Hensættelse til udskudt skat	165	2.446	189
Andre hensættelser	6.329	4.678	6.415
Kreditinstitutter	688.830	628.070	579.738
Periodeafgrænsning	<u>9.142</u>	<u>0</u>	<u>12.189</u>
Langfristede forpligtelser i alt	<u>704.466</u>	<u>635.194</u>	<u>598.531</u>
Kortfristet del af langfristede forpligtelser	59.799	70.177	73.819
Leverandører af varer og tjenesteydelser	15.049	66.445	54.936
Skyldig købesum, Messina	10.321	18.394	10.320
Selskabsskat	8.311	11.852	10.651
Anden gæld	67.781	54.485	76.557
Periodeafgrænsning	<u>6.094</u>	<u>21.330</u>	<u>6.094</u>
Kortfristede forpligtelser i alt	<u>167.355</u>	<u>242.683</u>	<u>232.377</u>
FORPLIGTELSE I ALT	<u>871.821</u>	<u>877.877</u>	<u>830.908</u>
EGENKAPITAL OG FORPLIGTELSE I ALT	<u>2.578.139</u>	<u>2.647.697</u>	<u>2.550.185</u>

DELÅRSRAPPORT 1. JANUAR – 30. JUNI

Egenkapitalopgørelse

TDKK Urevideret	Aktie- kapital	Overkurs ved Emission	Reserve for valu- takurs- regulering	Overført resultat	I alt	Minoritets- interesser	I alt
Egenkapital pr. 1.1.2009	240.701	1.863.410	661	-96.587	2.008.185	688	2.008.873
Periodens totalindkomst	0	0	70	-250.014	-249.944	-1	-249.945
Aktiebaseret vederlæg- gelse	0	0	0	1.576	1.576	0	1.576
Egne kapitalandele an- vendt som delbetaling ved udnyttelse af option i vindmølleprojekter	0	0	0	9.316	9.316	0	9.316
Egenkapital 30.6.2009	240.701	1.863.410	731	-335.709	1.769.133	687	1.769.820
Egenkapital 1.1.2010	240.701	1.863.410	143	-385.405	1.718.849	428	1.719.277
Periodens totalindkomst	0	0	383	-14.370	-13.987	-133	-14.120
Aktiebaseret vederlæg- gelse	0	0	0	1.119	1.119	0	1.119
Kapitalforhøjelser	0	0	0	0	0	42	42
Erhvervelse af minoritets- interesse	0	0	0	631	631	-631	0
Egenkapital 30.6.2010	240.701	1.863.410	526	-398.025	1.706.612	-294	1.706.318

DELÅRSRAPPORT 1. JANUAR - 30. JUNI

Pengestrømsopgørelse

TDKK Urevideret	<u>30/6 2010</u>	<u>30/6 2009</u>
Resultat af primær drift	-12.301	-242.691
Periodens af- og nedskrivninger på materielle aktiver	15.857	15.240
Regnskabsmæssigt tab ved afståelse af aktivitet og nedskrivning på igangværende projekter		233.859
Andre reguleringer	460	1.584
Ændring i driftskapital	<u>-51.868</u>	<u>108.490</u>
Pengestrømme fra drift før renter	-47.852	116.482
Renteindbetalinger	2.464	2.343
Renteudbetalinger	<u>-9.112</u>	<u>-10.151</u>
Pengestrømme fra ordinær drift	-54.500	108.674
Betalt skat	<u>-2.207</u>	<u>2.637</u>
Pengestrømme fra driftsaktiviteter	<u>-56.707</u>	<u>111.311</u>
Køb af materielle aktiver	-106.533	-230.209
Salg af materielle aktiver	180	118.060
Investering i associerede virksomheder	-3.277	
Forudbetaling materielle anlægsaktiver	<u>0</u>	<u>665</u>
Pengestrømme fra investeringsaktivitet	<u>-109.630</u>	<u>-111.484</u>
Fald/stigning i sikringskonti	-32.592	2.880
Fald/stigning i lån til associerede virksomheder	-15.199	0
Optagelse af lån i kreditinstitutter	128.905	4.994
Afdrag på gæld til kreditinstitutter	<u>-32.632</u>	<u>-14.702</u>
Pengestrømme fra finansieringsaktivitet	<u>48.482</u>	<u>-6.828</u>
Periodens pengestrøm	-117.855	-7.001
Likvide beholdninger 1. januar	<u>304.368</u>	<u>87.724</u>
Likvide beholdninger 30. juni	<u>186.513</u>	<u>80.723</u>

NOTER

1. Generel information om Greentech

Greentech Energy Systems A/S ("Greentech" eller "Selskabet") er et selskab, der udvikler, opfører og driver vindmølleprojekter.

Greentech har fokus på nøje udvalgte EU-lande, hvor der er gunstige vindforhold, et stort behov for en udbygning af vindenergi og reel politisk vilje til at fremme vindkraften, bl.a. gennem attraktive afregningspriser og tilskudsordninger.

Fokuslande er p.t. Italien og Polen. Italien, fordi afregningspriserne på elektricitet fra vindenergi er de mest attraktive i Europa, samtidig med at landet ønsker at blive selvforsynende med energi. Dette medfører et ønske om en væsentlig udbygning af den vedvarende energi. Polen, fordi landets alternative energisektor er meget beskeden, sammenholdt med at Polen har forpligtet sig til at følge EU's overordnede mål. Derfor er der behov for store investeringer i vedvarende energi. Afregningspriserne på elektricitet fra vindmøller har over de seneste år vist en konstant stigende tendens og befinder sig p.t. på et niveau, som muliggør udbygning af vindkraften. Rentabiliteten i de polske projekter er i en vis udstrækning afhængig af valutakursen på PLN. Greentech er dog af den opfattelse, at det polske marked fremover er et interessant marked for vindmølleinvesteringer.

Greentech har også operationelle anlæg på de modne vindmøllemarkeder i Danmark og Tyskland samt en mindre udviklingsaktivitet i Norge, hvor vindkraften stadig er under opbygning.

2. Anvendt regnskabspraksis

Regnskabsgrundlag

Delårsrapporten omfatter sammendraget koncernregnskab for Greentech Energy Systems A/S.

Regnskabspraksis

Delårsrapporten er aflagt i overensstemmelse med den internationale regnskabsstandard IAS 34 om delårsrapporter og de yderligere danske oplysningskrav til regnskabsaflæggelse for børsnoterede virksomheder.

Regnskabspraksis er uændret i forhold til årsrapporten for 2009, der er aflagt efter de internationale regnskabsstandarder (IFRS). Der henvises til årsrapporten for 2009 side 41-49 for en fuldstændig beskrivelse.

Nye IAS/IFRS'er

Med virkning fra 1. januar 2009 har Greentech implementeret den ændrede IAS 34 og IFRS 8 om segmentoplysninger, som medfører, at segmentoplysningerne skal baseres på den interne ledelsesrapportering. Greentech har endvidere implementeret ændringerne i IAS 1 om præsentation af årsrapporten. Ændringerne har ingen effekt på resultat eller egenkapital.

Nye regnskabsstandarder

For øvrige nye standarder henvises til årsrapportens note 1, side 41. Der er ikke sket ændringer i forhold til det oplyste.

Væsentlige valg og vurderinger i anvendt regnskabspraksis samt væsentlige regnskabsmæssige skøn

Ledelsens valg og vurderinger i anvendt regnskabspraksis vedrørende erhvervede rettigheder, udviklingsprojekter, og om hvorvidt de er en virksomhed eller blot køb af enkeltstående aktiver, er væsentlige. Ledelsens regnskabsmæssige skøn vedrørende brugstider og scrapværdi på materielle anlægsaktiver samt nedskrivningstest er tillige væsentlige. For en beskrivelse heraf henvises til årsrapporten for 2009 side 50.

3. Segmentoplysninger pr. 30. juni

TDKK	Danmark		Italien		Polen		Tyskland		Øvrige		Koncern	
	2010	2009	2010	2009	2010	2009	2010	2009	2010	2009	2010	2009
Omsætning	4.792	8.228	21.123	16.702	860	979	7.986	9.059	3.841	1.016	38.602	35.984
EBITDA	1.791	5.388	15.524	10.878	659	868	5.525	6.554	-20.016	-17.280	3.483	6.408
Tab ved salg af vindmølleprojekt	0	0	0	0	0	0	0	0	0	-151.193	0	-151.193
Nedskrivning på igangværende projekter	0	0	0	0	0	0	0	0	0	-82.666	0	-82.666
Resultat, associerede virksomheder	0	0	0	-83	0	0	73	581	0	0	73	498
Resultat af primær drift (EBIT)	-1.250	2.030	9.317	4.581	349	584	433	2.915	-21.150	-252.303	-12.301	-242.193
Resultat før skat	-1.859	820	4.869	770	201	376	-3.063	-1.285	-18.510	-252.765	-18.362	-252.084
Årets resultat	-1.394	615	4.301	528	162	303	-3.063	-748	-14.508	-250.712	-14.502	-250.014
Langfristede aktiver	68.366	85.030	1.385.371	505.200	10.608	9.862	104.671	123.373	667.693	1.282.677	2.236.709	2.006.142
-heraf andele i ass. virksomheder	0	0	239.640	240.333	0	0	21.644	20.984	3.764	644	265.048	261.961
Tilgang anlægsaktiver	0	0	835.753	4.007	0	0	0	0	-740.310	235.478	95.443	239.485
Kortfristede aktiver	856	1.327	241.327	72.554	776	1.603	6.719	7.659	91.752	558.412	341.430	641.555
Segmentaktiver	69.222	86.357	1.626.698	577.754	11.384	11.465	111.390	131.032	759.445	1.841.089	2.578.139	2.647.697
Afskrivninger	3.041	3.358	6.906	6.821	311	283	5.165	4.221	434	557	15.857	15.240
Segmentforpligtelser	26.609	31.987	632.331	197.227	5.163	5.502	125.462	148.294	82.256	494.867	871.821	877.877
Gennemsnitlig antal medarbejdere	0	0	3	3	0	0	0	0	29	29	32	32

Ovennævnte segmenter udgør koncernens operative segmenter. I "Øvrige" indgår administrationsomkostningerne samt alle udviklings- og byggeaktiviteter.

Der er ingen væsentlige transaktioner mellem de rapporteringspligtige segmenter, og den anførte omsætning for segmenterne er således ekstern. Alle koncerninterne transaktioner, der elimineres, indgår i "Øvrige". Greentech-koncernens interne ledelsesrapportering sker ud fra aktivitet og geografi. Ved aktivitet måles resultaterne af de drifts-, bygge- og udviklingsmæssige aktiviteter pr. geografi. Omkostninger til administration af moderselskaber måles som særskilt post.

4. Vindmøller og vindmøller under opførelse

Selskabets materielle aktiver og udviklingen heri pr. 30. juni 2010 kan specificeres således:

TDKK	<u>Vindmøller</u>	<u>Vindmøller under opførelse</u>	<u>Inventar</u>
Kostpris pr. 01.01.10	531.723	1.313.576	6.243
Valutakursregulering	367	925	-1
Tilgang	149	106.339	46
Afgang	0	0	-391
Reklassifikation	<u>847.629</u>	<u>-847.629</u>	<u>0</u>
Kostpris pr. 30.06.10	<u>1.379.868</u>	<u>573.211</u>	<u>5.897</u>
Afskrivninger/nedskrivninger pr. 01.01.10	122.714	98.243	2.831
Valutakursregulering	68	204	1
Afgang	0	0	-163
Reklassifikation	12.025	-12.025	0
Afskrivninger	<u>15.384</u>	<u>0</u>	<u>420</u>
Afskrivninger/nedskrivninger pr. 30.06.10	<u>150.191</u>	<u>86.422</u>	<u>3.089</u>
Regnskabsmæssig værdi pr. 30.06.10	<u>1.229.677</u>	<u>486.789</u>	<u>2.808</u>
Afskrives over	20 år	N/A	3-5 år

Vindmøller under opførelse kan specificeres således:

TDKK	
Byggeprojekter, Italien	203.224
Byggeprojekter, Polen	0
Udviklingsprojekter, Italien	255.082
Udviklingsprojekter, Polen	28.483
Udviklingsprojekter, Norge	<u>0</u>
Regnskabsmæssig værdi pr. 30.06.10	<u>486.789</u>

5. Kapitalandele i associerede virksomheder

TDKK

Kostpris 01.01
Periodens tilgang

Kostpris 30.06

Reguleringer 01.01
Valutakursregulering
Udbytte
Periodens nedskrivninger
Periodens resultat

Reguleringer 30.06

Regnskabsmæssig værdi 30.06

Navn

Hjemsted
Ejerandel
Omsætning (Greentechs andel)
EBITDA (Greentechs andel)
EBIT (Greentechs andel)
Periodens resultat (Greentechs andel)
Aktiver (Greentechs andel)
Forpligtelser (Greentechs andel)
Egenkapital (Greentechs andel)

Navn

Hjemsted
Ejerandel
Omsætning (Greentechs andel)
EBITDA (Greentechs andel)
EBIT (Greentechs andel)
Periodens resultat (Greentechs andel)
Aktiver (Greentechs andel)
Forpligtelser (Greentechs andel)
Egenkapital (Greentechs andel)

	30/06 2010	30/06 2009
	261.022	20.783
	3.277	240.417
	264.299	261.200
	985	1.634
	-309	0
	0	0
	0	-1.371
	73	498
	749	761
	265.048	261.961

Greentech Monte Grighine Srl.

	1/1 - 30/6 2010	1/1 - 30/6 2009
	Italien	Italien
	50%	-
	10.983	-
	7.950	-
	7.938	-
	0	-83
	687.524	739.139
	447.884	498.806
	239.640	240.333

Eolica Wojciechowo Sp. z o.o.

	1/1 - 30/6 2010	1/1 - 30/6 2009
	Polen	Polen
	50%	50%
	0	0
	0	0
	0	0
	0	0
	5.505	1.238
	1.741	594
	3.764	644

TDKK	2010	2009
Navn	Wormlage Windenergieanlagen GmbH & Co KG	
	1/1 - 30/6 2010	1/1 - 30/6 2009
Hjemsted	Tyskland	Tyskland
Ejerandel	50%	50%
Omsætning (Greentechs andel)	2.355	2.750
EBITDA (Greentechs andel)	1.325	1.987
EBIT (Greentechs andel)	327	990
Periodens resultat (Greentechs andel)	-28	449
Aktiver (Greentechs andel)	33.392	34.245
Forpligtelser (Greentechs andel)	21.475	22.719
Egenkapital (Greentechs andel)	11.917	11.526

Navn	Tiefental Windenergieanlagen GmbH & Co KG	
	1/1 - 30/6 2010	1/1 - 30/6 2009
Hjemsted	Tyskland	Tyskland
Ejerandel	50%	50%
Omsætning (Greentechs andel)	1.795	1.877
EBITDA (Greentechs andel)	1.302	1.378
EBIT (Greentechs andel)	525	601
Periodens resultat (Greentechs andel)	101	132
Aktiver (Greentechs andel)	29.915	35.667
Forpligtelser (Greentechs andel)	20.188	26.209
Egenkapital (Greentechs andel)	9.727	9.458

Kapitalandele i associerede virksomheder måles i koncernens balance efter den indre værdis metode.

Oplysningerne er korrigeret til det grundlag, hvormed de indregnes i koncernregnskabet, og ikke alle oplysninger er offentligt tilgængelige, da der ikke er pligt til offentliggørelse for alle selskaber.

Ledelsen har pr. 31. december 2009 gennemført en værdiforringelsestest af den regnskabsmæssige værdi af kapitalandele i associerede virksomheder. Der henvises til note 15 i årsrapporten for 2009 for en gennemgang af de anvendte forudsætninger.

6. Egenkapital og lån

Beholdningen af egne aktier udgør 157.952 stk. eller 0,33% af aktiekapitalen. Aktierne er købt for i alt TDKK 14.714 og havde pr. 30. juni 2010 en kursværdi på TDKK 1.990. Selskabets beholdning af egne aktier er tiltænkt anvendt som betaling ved køb af projektselskaber.

7. Aktiebaseret vederlæggelse

Bevægelserne i antallet af udestående warrants er følgende:

	<u>2010</u>	<u>2009</u>
Udestående 1. januar	540.000	200.000
Tildelt i perioden	0	350.000
Bortfaldet i perioden	-42.500	0
Udnyttet i perioden	0	0
Udløbet i perioden	0	0
Udestående 30. juni	<u>497.500</u>	<u>550.000</u>

Udestående warrants sammensættes med 217.500 stk. til direktionen, 190.000 stk. til ledende medarbejdere og 90.000 stk. til øvrige medarbejdere.

Tildelingstidspunkt	Antal stk.	Udnyttelses- tidspunkt	Dagsværdi pr. option
24. april 2008	200.000	2010-2011	22,28
11. februar 2009	350.000	2011-2012	7,92

8. Eventualforpligtelser

Der henvises til årsrapporten for 2009 s. 66 – 69 for en beskrivelse heraf.

9. Nærtstående parter

Greentech har ikke indgået aftaler med nærtstående parter i 1. halvår af 2010.

10. Efterfølgende begivenheder

Der henvises til denne delårsberetnings side 13 for en gennemgang af efterfølgende begivenheder.

LEDELSESPÅTEGNING

Bestyrelse og direktion har behandlet og godkendt delårsrapporten for perioden 1. januar – 30. juni 2010 for Greentech Energy Systems A/S. Delårsrapporten er aflagt i overensstemmelse med den internationale regnskabsstandard IAS 34 om delårsrapporter og supplerende danske oplysningskrav. Delårsrapporten er aflagt efter den samme regnskabspraksis som koncernårsrapporten for 2009.

Vi anser den valgte regnskabspraksis for hensigtsmæssig, de regnskabsmæssige skøn for forsvarlige og den samlede præsentation af delårsrapporten for dækkende, og delårsrapporten giver således efter vor opfattelse et retvisende billede af koncernens aktiver, passiver, finansielle stilling samt af resultatet af koncernens aktiviteter og koncernens pengestrømme for perioden.

Delårsrapporten indeholder efter vores opfattelse en retvisende redegørelse for de forhold, som den omhandler, og beskriver koncernens væsentligste risici og usikkerhedsfaktorer.

Der er ikke udført revision eller revisionsmæssig gennemgang af delårsrapporten.

Herlev, den 30. august 2010

Direktion:

Kaj Larsen
Adm. direktør

Mark Fromholt
Økonomidirektør

Bestyrelse:

Kaj Andreassen
Formand

Johannes Huus Bogh
Næstformand

Torkil Bentzen

Francesco Novelli

Michael West Hybholt